



Lucia Marthas Institute for Performing Arts | MIPA

# Onderwijsregeling 2024-2025

Vooropleiding primair onderwijs | voortgezet onderwijs | naschools



Deze regeling is vastgesteld door de Directie van Lucia Marthas Institute for Performing Arts. Deze regeling treedt in werking op 1 september 2024.



## Inhoudsopgave

<b>0. Inleiding</b>	<b>1</b>
0.1 Vooraf	1
0.2 Missie en visie	1
0.3 LMIPA MaCoÉtape (doorlopende leerlijn)	2
0.4 Bestuurlijke verantwoordelijkheid	2
0.4.1 LMIPA-MIPA	3
0.5 Organisatiestructuur	3
0.5.1 Educatieve eenheden	4
0.6 Dagelijks bestuur	4
0.6.1 Managementteam	4
0.6.2 Algemene commissie	5
0.6.3 Studieleiding	5
0.7 Commissies	5
0.7.1 Toelatingscommissie	5
0.7.2 Tentamencommissie	5
0.7.3 Instituutscommissie	5
0.7.4 Medische commissie	6
0.8 Bekostiging	6
0.9 Marthas Talent Foundation	6
<b>1. De Vooropleiding</b>	<b>7</b>
1.1 De Vooropleidingstrajecten	7
1.2 Opbouw van de Vooropleiding	8
1.3 Domeinen	9
1.4 Competenties	9
1.5 Competenties en domeinonderdelen per trede	10
1.5.1 Trede 1 en 1+ (primair onderwijs groep 3 en 4)	10
1.5.2 Trede 2 en 2+ (primair onderwijs groep 5 en 6)	10
1.5.3 Trede 3 en 3+ (primair onderwijs groep 7 en 8)	11
1.5.4 Trede 4 (voortgezet onderwijs klas 1)	12
1.5.5 Trede 5 (voortgezet onderwijs klas 2)	13
1.5.6 Trede 6 (voortgezet onderwijs klas 3)	14
1.5.7 Trede 7 (voortgezet onderwijs klas 4)	15
1.5.8 Trede 8 (voortgezet onderwijs klas 5 en 6)	16
<b>2. Toelating</b>	<b>17</b>
2.1 Auditierегeling	17
2.2 Toelatingscommissie	17
<b>2. Onderwijsprogramma</b>	<b>18</b>
2.3 Tredenpunten	18
2.4 Aanwezigheidsplicht	18
2.5 Leerbelasting	18
2.5.1 Leerbelasting trede 1 t/m 3	18
2.5.1 Leerbelasting treden 4 t/m 8*	19
2.5.2 Gedragscode tijdens het onderwijs	20
<b>3. Beoordelingssystematiek</b>	<b>21</b>
3.1 Competentiegerichte beoordelingssystematiek	21
3.1.1 Procedure	21
3.1.2 Normering en waardering	22
3.1.3 Procedure deel B	22
3.2 Overgangsregelingen, compensatie en beoordelingsnormen	23
3.2.1 Treden 1 t/m 5 (Vob, Vmb, Vtb, Vbb fase 1)	23
3.2.2 Treden 6 t/m 8 (bovenbouw)	23
3.3 Planning	23
3.4 Inschrijving tentamens	24
3.5 Herkansingen	24

3.6	<i>Rechtsbescherming</i> .....	24
<b>4.</b>	<b>Opleidingsadvies</b> .....	<b>25</b>
4.1	<i>Algemeen</i> .....	25
4.2	<i>Adviesmomenten</i> .....	25
4.3	<i>Advisering voor vervolgopleidingen</i> .....	25
4.4	<i>Regeling "Groene Kaarten"</i> .....	25
4.4.1	<i>Uitleg regeling</i> .....	25
4.4.2	<i>Procedure</i> .....	26
<b>5.</b>	<b>Stages &amp; projecten</b> .....	<b>27</b>
5.1	<i>Inleiding</i> .....	27
5.2	<i>Verplichte deelname</i> .....	27
5.3	<i>Stagebegeleiding</i> .....	27
5.4	<i>Vaste stages &amp; projecten</i> .....	27
5.4.1	<i>Project Integratie</i> .....	27
5.4.2	<i>Project Open Podium</i> .....	27
5.4.3	<i>Projecten voor trede 1 t/m 6</i> .....	27
5.4.4	<i>Projecten voor trede 7 en 8</i> .....	28
5.5	<i>Optredens</i> .....	28

## 0. Inleiding

### 0.1 Vooraf

Dit is de Onderwijsregeling (hierna: “OR”) van de Vooropleiding van de Marthas Institute for Performing Arts. Deze opleiding maakt onderdeel uit van het appartement (organisatorische eenheid) “Voortrajecten” van het Lucia Marthas Institute for Performing Arts (hierna: “LMIPA”).

In de Onderwijsregeling wordt de inrichting van de onderwijs- en leerprocessen beschreven. Alle overige informatie, zoals data van Open dagen, vakanties, contactgegevens en huidige samenstellingen van de directie en diverse commissies, is te vinden in de **WieWatWaar**. De **WieWatWaar** wordt aan het begin van het leerjaar uitgereikt en wordt ook geplaatst op Mijn Dansvloer via [www.luciamarthas.nl](http://www.luciamarthas.nl).

In het leerjaar 2024-2025 worden er in totaal vier verschillende vooropleidingstrajecten aangeboden. Zie voor een omschrijving van deze trajecten **hoofdstuk 1.2** van deze OR.

### 0.2 Missie en visie

Het Lucia Marthas Institute for Performing Arts is een opleidingsinstituut, bestaande uit opleidingen op verschillende niveaus, die alle gericht zijn op de *performing arts* (uitvoerende kunsten). Binnen deze opleidingen worden leerlingen en studenten opgeleid voor het nationale en internationale werkveld van de *performing arts*, met name voor dans, musical en muziektheater. Dit werkveld vormt een belangrijk onderdeel van de hedendaagse podiumkunsten en heeft behoefte aan hoogopgeleide en breed inzetbare podiumkunstenaars en ook aan hoogopgeleide docenten in de performing arts.

De curricula van de opleidingen van LMIPA worden voortdurend geijkt aan de eisen die het werkveld aan afgestudeerden stelt en geeft hiernaast blijk van een duidelijke, eigen benadering van onderwijs en leren. Deze benadering heeft zich inmiddels bewezen, zoals blijkt uit de waardering door afgestudeerden, het werkveld, visiterende instellingen en de overheid.

LMIPA wil een eigentijds, innovatief, laagdrempelig en multicultureel opleidingsinstituut zijn. Talent staat centraal. In een inspirerend klimaat halen gedreven leerlingen, studenten en bevlogen docenten het beste uit zichzelf en uit elkaar, als kunstenaar én als docent als. Kortom, de missie van LMIPA luidt:

**Waar talent excelleert**

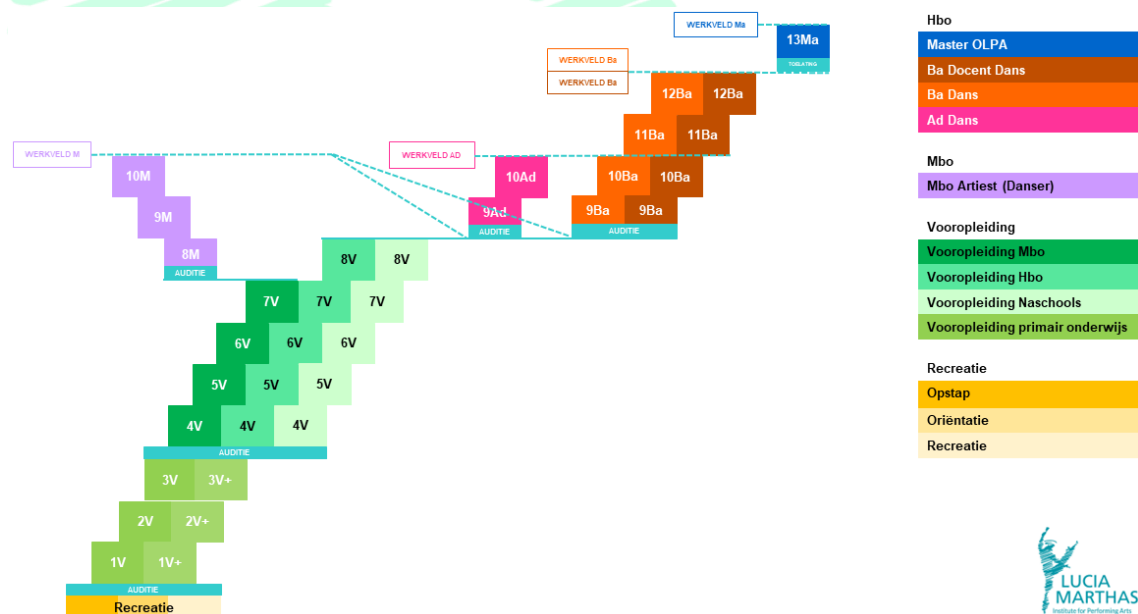
Bij deze missie hoort ook een visie, waarin LMIPA zijn ambitie voor de toekomst verwoordt:

**LMIPA wil de onbetwiste hofleverancier zijn en blijven voor het werkveld van de performing arts en vanuit een maatschappelijke betrokkenheid een flexibel, inzichtelijk, doorlopend en volledig geïntegreerd curriculum aanbieden voor leerlingen en studenten in de voortrajecten, het mbo, en het hbo vanaf de associate degree tot en met de professionele masteropleiding.**

### 0.3 LMIPA MaCoÉtape (doorlopende leerlijn)

De opleidingen van LMIPA worden aangeboden als een doorlopende leerlijn in treden. Hiermee is de meer gebruikelijke indeling in jaren verlaten. Alle treden bij elkaar vormen een trap (de MaCoÉtape), die in principe van beneden af naar boven kan worden doorlopen: vanaf de vooropleiding, het mbo, de hbo associate degree, de hbo bachelors tot en met de professionele master.

De visie achter de doorlopende leerlijn is dat leerlingen en studenten systematisch hun competenties ontwikkelen, ongeacht in welk deel van hun opleiding ze zich bevinden. Een student gaat bijvoorbeeld van voortrajecten via mbo naar hbo, maar eigenlijk zijn ze met één opleiding bezig: hun ontwikkeling als podiumkunstenaar. En zo is het natuurlijk ook. De ontwikkeling van een podiumkunstenaar begint al ver voor de vakopleiding. Door de voortrajecten en beroepsopleidingen structureel en systematisch te verbinden - met de trap - ontstaat een lineair, constructief geheel, dat qua doelstellingen, programma en beoordeling zoveel mogelijk identiek is ingericht. Iedere trede voegt iets toe, verbreding en verdieping. In iedere trede wordt gewerkt met thema's, die worden verwerkt in alle onderdelen van het studie- en lesprogramma. De MaCoÉtape is hieronder afgebeeld als figuur 1.



Figuur 1: LMIPA MaCoÉtape

### 0.4 Bestuurlijke verantwoordelijkheid

LMIPA bestaat uit drie delen:

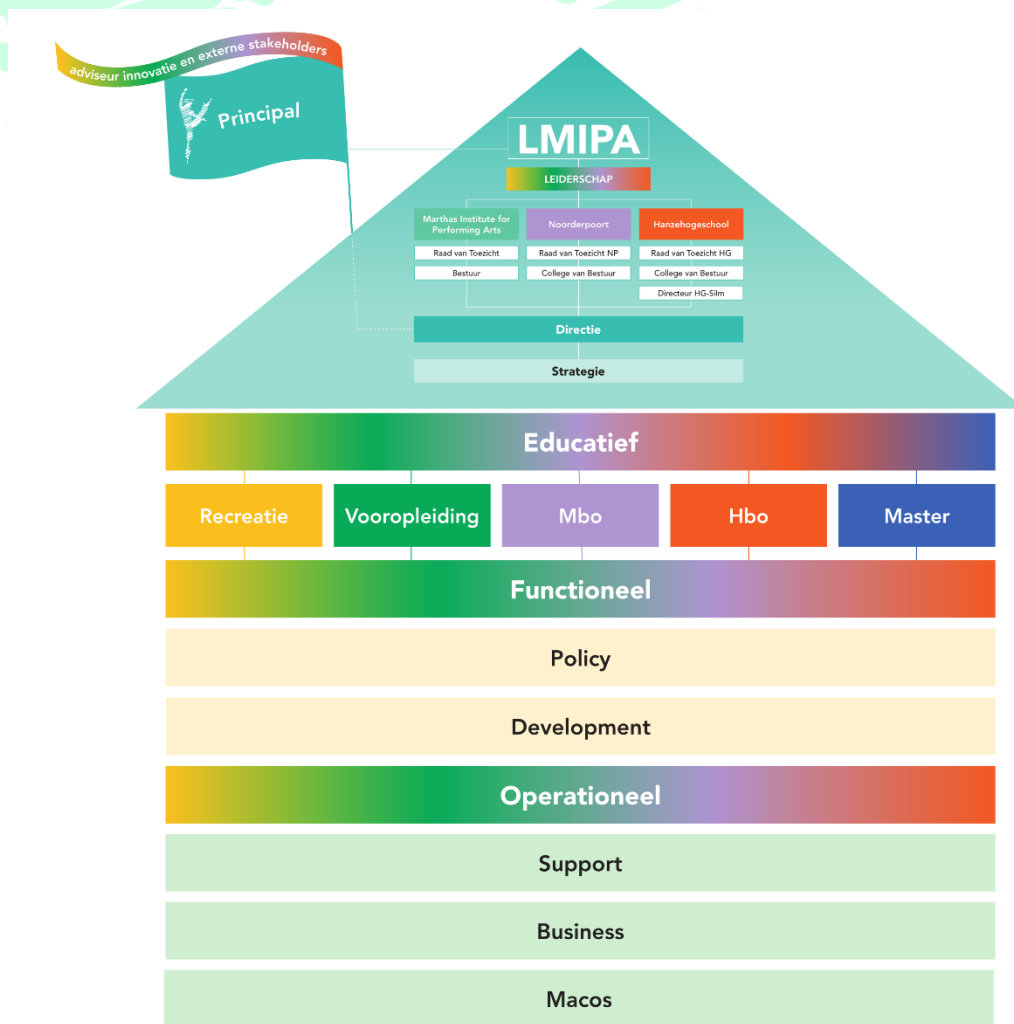
1. Het deel dat betrekking heeft op het onderwijs binnen de voortrajecten van LMIPA en dat onderdeel is van en wordt geleid door het Marthas Institute for Performing Arts (MIPA): **LMIPA-MIPA**;
2. Het deel dat betrekking heeft op het mbo-onderwijs binnen LMIPA en dat onderdeel is van en wordt geleid door Noorderpoort (NP): **LMIPA-NP**;
3. Het deel dat betrekking heeft op het hbo-onderwijs binnen LMIPA en dat onderdeel is van en wordt geleid door de Hanzehogeschool Groningen (hierna: Hanze): **LMIPA-Hanze**.

Binnen het Lucia Marthas Institute for Performing Arts werken MIPA, het Noorderpoort en de Hanzehogeschool Groningen met elkaar samen om de doorlopende leerlijn (MaCoÉtape) aan te bieden.

### 0.4.1 LMIPA-MIPA

Het bedrijfsonderdeel LMIPA-MIPA wordt aangestuurd door stichting Marthas Institute for Performing Arts. Binnen LMIPA-MIPA wordt het onderwijs georganiseerd van de educatieve eenheid Voortrajecten. Het hoogste bestuursniveau van LMIPA-MIPA wordt gevormd door het bestuur, dat bestaat uit een bestuurder. Boven het bestuur staat de Raad van Toezicht (RvT). De dagelijkse leiding binnen de educatieve eenheid Voortrajecten is in handen van de manager Voortrajecten.

## 0.5 Organisatiestructuur



Figuur 2: Organisatiestructuur LMIPA

De organisatie van LMIPA is ondergebracht in La Maison LMIPA (het huis LMIPA). Dit huis is opgebouwd uit :

Drapeau (vlag)	Principal
Toit (dak)	Raad van toezicht   Leiderschap (directie)
Appartements (hoofdeenheden)	Educatief   Functioneel   Operationeel

Educatieve sub-eenheden	Voortrajecten (Recreatie en Vooropleiding)   Mbo   Hbo   Master
Functionele sub-eenheden	Policy   Development
Operationele sub-eenheden	Support   Business   Macos

Binnen het LMIPA vormt leiderschap het dak (toit) van het instituut. Onder het dak van het huis zijn de drie appartements ondergebracht: educatief, functioneel en operationeel:

- **Leiderschap** (de directie) stuurt de managers en teamleiders van de drie appartements aan en is verantwoordelijk voor de strategie en het beleid voor het gehele instituut.
- **Appartement educatief** is verantwoordelijk voor het gehele onderwijsaanbod van LMIPA;
- **Appartement functioneel** ontwikkelt en onderhoudt het raamwerk van beleid waarbinnen de onderwijsprocessen kunnen plaatsvinden, in lijn met de missie en visie op onderwijs van LMIPA.
- **Appartement operationeel** voert de bedrijfsvoering, ondersteunt de educatieve- en functionele eenheden, en zorgt ervoor dat het instituut als geheel kan opereren.

Aan het hoofd van elk appartement staat een directeur. Onder alle appartements staan pilots (eenheden), de palen onder het huis. Elke eenheid heeft een eigen kerntaak, geleid door een manager. De pilots zijn opgebouwd uit briques (sub-eenheden), de bakstenen van het huis. Deze briques hebben elk eigen specifieke taken, die vallen onder de kerntaak van de desbetreffende pilot. De specifieke taken van iedere brique worden aangeduid als "ciment". De briques worden geleid door teamleiders en/of coördinatoren.

### 0.5.1 Educatieve eenheden

Het onderwijs dat binnen LMIPA wordt aangeboden valt binnen appartement Educatief. Het Lucia Marthas Institute for Performing Arts kent momenteel de volgende educatieve eenheden:

- **Voortrajecten** bestaande uit de Recreatie afdelingen en de Vooropleidingstrajecten. De Recreatie afdelingen fungeren als scouting van talent. De Vooropleiding bestaat uit vier trajecten (waarover verderop in deze OR meer): Vooropleiding Primair onderwijs, Vooropleiding Bovenbouw Naschools, Vooropleiding Mbo (geïntegreerd met vmbo) en Vooropleiding Hbo (geïntegreerd met havo/vwo);
- **Mbo** met één opleiding: Mbo Danser/Dansinstructeur (niveau 4-opleiding);
- **Hbo** met drie opleidingen: Hbo-Associate degree Dans (tweejarig traject), Hbo-Bachelor Dans (vierjarig traject) en Hbo-Bachelor Docent Dans (vierjarig traject).
- **Master**: Professionele Master Operationeel Leiderschap in Performing Arts (tweejarig traject in deeltijd).

## 0.6 Dagelijks bestuur

### 0.6.1 Managementteam

Binnen de gehele onderwijsinstelling neemt het Managementteam de centrale rol in. Het Managementteam bestaat uit alle managers van de functionele en operationele eenheden. Binnen de functionele eenheden geven de managers leiding aan medewerkers en administratief ondersteunende medewerkers. Elke eenheid heeft zijn eigen taken en verantwoordelijkheden, die direct onder de betreffende eenheid vallen of zijn onderverdeeld in een subafdeling, oftewel

'brique'. Het Managementteam komt wekelijks bij elkaar en vergadert dan met Leiderschap over de gang van zaken binnen het hele instituut.

### **0.6.2 Algemene commissie**

De Algemene commissie beslist over zaken die zich aandienen tijdens het opleidingsjaar waarvoor een besluit nodig is, zoals aanvragen van medewerkers en leerlingen betreffende het onderwijs, de tentamens en de projecten, en andere aan de opleiding gerelateerde zaken. Deze commissie bestaat uit de teamleiders van de verschillende opleidingen binnen LMIPA, de directie en de managers van de Functionele eenheden. De commissie wordt ondersteund door een ambtelijk secretaris. De Algemene commissie komt wekelijks bijeen (zie planner voor data). Aanvragen dienen voor vrijdag 12.00 uur voorafgaand aan de vergadering te worden gestuurd naar: [algemenecommissie@luciamarthas.nl](mailto:algemenecommissie@luciamarthas.nl). De algemene commissie neemt een besluit over de aanvraag en communiceert dit besluit met de aanvrager binnen een week na behandeling van de aanvraag.

### **0.6.3 Studieleiding**

De Studieleiding Vooropleiding bestaat uit de teamleider Vooropleiding en de afdelingscoördinatoren. De Studieleiding bespreekt leerlingenzaken en de dagelijkse gang van zaken binnen de Vooropleiding.

## **0.7 Commissies**

### **0.7.1 Toelatingscommissie**

Zie 2.2.

### **0.7.2 Tentamencommissie**

In het leerjaar 2024-2025 wordt een Tentamencommissie voor de vooropleidingstrajecten ingesteld. De Tentamencommissie is het orgaan dat op objectieve en deskundige wijze vaststelt of een leerling voldoet aan de voorwaarden die de Onderwijsregeling (hierna "OR") stelt ten aanzien van kennis, inzicht en vaardigheden die nodig zijn voor het verkrijgen van een bewijs hiervan (het rapport).

De Tentamencommissie heeft onder andere de volgende taken en bevoegdheden: het borgen van de kwaliteit van de tentamens; het verlenen van vrijstellingen voor het afleggen van één of meer tentamens en het behandelen van verzoeken en klachten van leerlingen inzake de toepassing van deze OR door beoordelaars.

### **0.7.3 Instituutcommissie**

Met ingang van opleidingsjaar 2024-2025 hebben de vooropleidingen een eigen medezeggenschapscommissie onder de naam instituutcommissie. Deze commissie bestaat uit ouders van alle opleidingen en locaties en uit medewerkers.

De leden hebben kennis van en ervaring binnen de school en met het onderwijs. Daarmee zijn zij in staat de brug te vormen naar medeleerlingen of collega's. Zij halen bij hen agendapunten op, selecteren of deze relevant zijn voor IC, of beter met een tredenbegeleider of coördinator besproken kunnen worden. Ook heeft de instituutcommissie een adviserende rol over veranderingen en verbeteringen.

Leden van de IC kunnen zelf agendapunten inbrengen of wordt om advies gevraagd op door derden ingebrachte punten.



#### **0.7.4 Medische commissie**

De fysieke en mentale belasting binnen de vooropleiding is groot. Daarom heeft LMIPA een medisch team. Wekelijks is er een fysiotherapeut en een vertrouwenspersoon aanwezig, die hun eigen spreekuren hebben. De Medische commissie staat onder leiding van de schoolarts. Meer informatie [medisch@luciamarthas.nl](mailto:medisch@luciamarthas.nl).

Alle afspraken lopen als eerste via de schoolarts.

#### **0.8 Bekostiging**

De Mbo- en Hbo-opleidingen die LMIPA aanbiedt ontvangen financiering van de Rijksoverheid. Dit zijn zogenaamde 'bekostigde opleidingen'.

De vooropleidingstrajecten die LMIPA aanbiedt, ontvangen geen rechtstreekse financiering van de Rijksoverheid. De vooropleidingen worden gefinancierd door lesgeld en een bijdrage van de Mbo- en Hbo-opleidingen. Het lesgeld wordt jaarlijks vastgesteld en zo laag mogelijk gehouden. Daarnaast is er een bijdrage van de Mbo- en de Hbo-opleidingen voor zover wettelijk toegestaan. Dit is echter ontoereikend om de intensieve Vooropleiding te financieren. Naast lesgeld en bijdragen vanuit de Mbo- en Hbo-opleidingen, is het daarom noodzakelijk dat sponsors die LMIPA een warm hart toedragen, ook jaarlijks bijdragen doen aan de vooropleidingstrajecten.

In de huidige situatie laat de Rijksoverheid de financiering van de Vooropleiding geheel over aan LMIPA. Om verschillende redenen is dit een vreemde en onwenselijke situatie. De Mbo- en Hbo-opleidingen kunnen alleen maar bestaan doordat er ook een Vooropleiding is. Daarom is LMIPA al jaren bezig om de Rijksoverheid ervan te overtuigen dat zij ook rechtstreeks en substantieel behoort bij te dragen aan de financiering van de Vooropleidingstrajecten in Nederland.

#### **0.9 Marthas Talent Foundation**

De Marthas Talent Foundation is opgericht in 2014. De Marthas Talent Foundation werft fondsen om leerlingen, studenten en medewerkers een steuntje in de rug te kunnen bieden en onderwijsactiviteiten mogelijk te maken. Een talent kan immers alleen excelleren als de middelen toereikend zijn en de omgeving motiverend is. De reguliere bekostiging van het onderwijs biedt hiervoor soms te weinig ruimte. Daarom geeft de Marthas Talent Foundation financiële steun voor zowel individuele talenten als specifieke projecten die als doel hebben talent te laten excelleren. De Marthas Talent Foundation richt zich alleen op ondersteuning van leerlingen, studenten, medewerkers, activiteiten en projecten die gelieerd zijn aan LMIPA.

# 1. De Vooropleiding

## 1.1 De Vooropleidingstrajecten

Eén van de focuspunten van LMIPA is altijd de Vooropleiding geweest. De Vooropleiding is niet alleen van groot belang voor het opleiden van kinderen en jeugd. De Vooropleiding kan dan ook worden gezien als het hart van de organisatie, van waaruit doorstroom wordt gecreëerd naar het Mbo en het Hbo.

Een leerling wordt na auditie in de trede geplaatst die overeenkomt met zijn reguliere onderwijsgroep of -klas. Er is binnen een trede sprake van niveaudifferentiatie; zo zijn er **reguliere klassen** en **basisklassen**. De **basisklassen** zijn voor leerlingen die wel het talent, maar nog niet het gewenste niveau hebben (dit geldt niet voor het geïntegreerde traject).

Daarnaast kan binnen de Vooropleiding onderscheid worden gemaakt tussen geïntegreerde trajecten en niet-geïntegreerde trajecten. Binnen de **geïntegreerde** trajecten volgen leerlingen de Vooropleiding aan LMIPA geïntegreerd in hun normale schoolprogramma op vmbo-, havo- of vwo-niveau. Deze trajecten worden momenteel in Amsterdam en Groningen aangeboden. Voor deze trajecten is door de overheid een DAMU-licentie<sup>1</sup> afgegeven. Deze licentie geeft de voortgezet onderwijsinstelling de mogelijkheid om leerlingen vrijstellingen te geven voor bepaalde leerstof en lesuren. Ook kan de school de examinering aanpassen.

Bij **niet-geïntegreerde** vooropleidingstrajecten worden de lessen buiten de reguliere schooltijden verzorgd. Momenteel worden deze trajecten aangeboden in Amsterdam, Groningen, Rotterdam en Den Haag. Het ligt in de planning om in opleidingsjaar 2024-2025 vooropleidingen te openen in Hamburg.

LMIPA is voorstander van een gezamenlijke talentschool voor sport- en performing arts talenten. Om dit te kunnen realiseren is de zogenaamde T-PAS school in ontwikkeling. Hier volgen talenten op allerlei gebieden een zo groot mogelijk deel van het onderwijscurriculum samen. Op de T-PAS Scholen is performing arts onderdeel van het reguliere programma, ook voor de sporters, en is sport onderdeel van het reguliere programma, ook voor de podiumkunstenaars. Het is een plek waar deze talenten kennis maken met en leren van elkaar en elkaars talenten.

Binnen LMIPA worden de volgende vier verschillende Vooropleidingstrajecten aangeboden:

- **Vob/Vmb/Vtb**: vooropleidingstraject voor primair onderwijs (Vpo). Leerlingen worden per groep ingedeeld: Onderbouw (groep 3 en 4), Middenbouw (groep 5 en 6) en Tussenbouw (groep 7 en 8). De lessen worden na schooltijd en op zaterdag verzorgd aan LMIPA.
- **VbbN**: voorbereiding bovenbouw (Vbb) voortgezet onderwijs. Niet-geïntegreerd vooropleidingstraject voor leerlingen in het voortgezet onderwijs. Deze vooropleiding wordt naschools (N) aangeboden. Getalenteerde leerlingen volgen 10 tot 12 uur per week lessen aan LMIPA.
- **VbbM**: vooropleiding voortgezet onderwijs (Vvo) ter voorbereiding op Mbo (M). Vooropleidingstraject op dagelijkse basis naast regulier vmbo-onderwijs. LMIPA biedt met

---

<sup>1</sup> De Beleidsregel verstrekking DAMU-licentie VO is bedoeld voor leerlingen die een reëel perspectief hebben op een doorstroom naar een dansvak- of muziekvakopleiding. De beleidsregel biedt daartoe aangewezen vo-scholen de mogelijkheid om te kunnen afwijken van de wettelijke inrichtings- en examenvoorschriften voor het voortgezet onderwijs. Voor meer informatie zie: <https://wetten.overheid.nl/BWBR0044030/2022-08-01/0>.

VbbM een gerichte voorbereiding op doorstroom naar het Mbo-kunstonderwijs.

- **VbbH:** vooropleiding voortgezet onderwijs (Vvo) ter voorbereiding op Hbo (H). Vooropleidingstraject op dagelijkse basis naast regulier havo-/vwo-onderwijs. Getalenteerde havo- of vwo-leerlingen kunnen geïntegreerd in hun normale schoolprogramma aan de DAMU-school het vooropleidingstraject aan LMIPA volgen. Dit voortraject is gericht op doorstroom naar het hbo-kunstonderwijs.

Zoals in onderstaande tabel is te zien zijn deze trajecten op verschillende locaties in Nederland te volgen.

Opleiding:	Georganiseerd door:
<b>Amsterdam</b>	
Vob/Vmb/Vtb (primair onderwijs)	MIPA
Vbbn (niet-geïntegreerde vo)	MIPA
Vbbh (geïntegreerde vo)	MIPA & Gerrit van der Veen
Vbbm (geïntegreerde vo)	MIPA & College Zuyd
<b>Groningen</b>	
VobG/vmbG/vtbG (primair onderwijs)	MIPA
VbbnG (niet-geïntegreerde vo)	MIPA
<b>Rotterdam</b>	
VobR/VmbR/WtbR (primair onderwijs)	MIPA
VbbNR (niet-geïntegreerde vo)	MIPA
VbbMR/WbbHR (geïntegreerde vo)	MIPA & Thorbecke Voortgezet Onderwijs
<b>Den Haag</b>	
VobDH/VmbDH/VtbDH (primair onderwijs)	MIPA
VbbNDH (niet-geïntegreerde vo)	MIPA & Segbroek College
VbbhDH (geïntegreerde vo, i.o.)	MIPA & Segbroek College

## 1.2 Opbouw van de Vooropleiding

De Vooropleiding als geheel functioneert als voorbereiding op een vervolgopleiding op mbo- of hbo-niveau. Het curriculum moet voor alle leerlingen waardevol zijn. Ook al stroomt een leerling niet door naar een opleiding binnen performing arts, deze vooropleiding is ten allen tijde van toegevoegde waarde voor de ontwikkeling. Elke onderwijstrede (zie figuur 1) heeft daarnaast een apart doel:

- **Doel treden 1 t/m 3: Vind ik het leuk en kan ik het?**

De functie van treden 1, 2 en 3 is het ontwikkelen van plezier in dans en zang. Binnen het onderwijs wordt een technische basis gelegd in zowel dans als zang. En tevens wordt het fysieke instrument (lichaam en geest) getraind voor de performing arts. Het geboden onderwijs heeft dan ook als doel de leerlingen te laten zien dat dans en zang leuk zijn en hen te laten ontdekken of zij dat ook zo ervaren.

- **Doel treden 4 en 5: Kan ik het en durf ik het?**

In de bovenbouw treden 4 en 5 wordt ervan uitgegaan dat de leerlingen inmiddels hebben kunnen bepalen of zij daadwerkelijk plezier hebben in dans en zang en of het talent genoeg is. Binnen het onderwijs wordt er gewerkt aan de verbetering van de ambachtelijke vaardigheden, kennis houding en kunstzinnigheid.

- **Doel treden 6 t/m 8: Oriëntatie, verdieping en voorbereiding**

In de hoogste treden van de bovenbouw worden, naast de verdere ontwikkeling van de ambachtelijke vaardigheden, de leerlingen geconfronteerd met de vraag of zij het ook aankunnen, durven én de wil hebben om een vervolgopleiding binnen de podiumkunsten te gaan volgen. Het onderwijs in deze treden besteedt veel aandacht aan faalangst, het presteren onder druk en ambachtelijke en fysieke vaardigheden en kennis.

### **1.3 Domeinen**

Het onderwijs is verdeeld in twee domeinen: Basis en Kern. In het Basisdomein staat de beheersing van de danstechnische domeinonderdelen centraal. In het Kerndomein wordt een brug wordt geslagen tussen de techniek en de verschillende dansstijlen. Hoe verder een leerling in de Vooropleiding komt, hoe groter het aandeel van het Kern domein in het lesprogramma wordt. In het Flex domein is ruimte voor vakken die aansluiten op de interesses en ontwikkelbehoeften van de leerlingen.

### **1.4 Competenties**

De inrichting van het curriculum van de Vooropleiding van LMIPA is afgestemd op het niveau dat vereist is om te kunnen beginnen aan de opleidingen Mbo Danser/Dansinstructeur, Hbo-Associate Degree Dans, Hbo-Bachelor Dans of Hbo-Bachelor Docent Dans. De leerling werkt dus tijdens het vooropleidingstraject aan het ontwikkelen en verwerven van de competenties, die nodig zijn om aan een vervolgopleiding te kunnen beginnen.

Onder een competentie wordt verstaan: het duurzaam ontwikkelbare en meetbare vermogen van een leerling om als danser/podiumkunstenaar/docent dans in een relevante arbeidssituatie de gewenste prestatie te leveren.<sup>2</sup> Een competentie bestaat traditiegetrouw uit drie elementen: **kennis, vaardigheden** en **houding**. Daaraan heeft LMIPA een vierde, voor het werkveld essentiële, zij het binnen het hoger onderwijs ook controversiële component toegevoegd: **kunstzinnigheid**.

Op basis van de bestaande landelijk vastgestelde eindcompetenties voor het mbo en het hbo heeft LMIPA ook voor de Vooropleiding per trede eindcompetenties geformuleerd. Deze worden binnen LMIPA **tredencompetenties** genoemd. De tredencompetenties geven het niveau aan waarop de leerling na afsluiting van de trede zich minimaal moet bevinden. De tredencompetenties fungeren tegelijkertijd als beoordelingskader. Dit betekent dat de beoordelingscommissie tijdens de toetsen altijd goed kijkt of de leerlingen de tredencompetenties hebben verworven.

---

<sup>2</sup> M. Mulder en J. Scheurer, *Competentieontwikkeling in organisaties: gewikt en gewogen* (Den Haag: Stichting Management Studies 2001).

## 1.5 Competenties en domeinonderdelen per trede

Hierna volgt een beschrijving van de acht treden van de Vooropleiding met de bijbehorende competenties en domeinonderdelen.

### 1.5.1 Trede 1 en 1+ (primair onderwijs groep 3 en 4)

<p><b>Tredencompetenties:</b></p> <p><b>Ambachtelijk</b> De leerling maakt zich, op aanwijzing van de docent, de basisvaardigheden eigen.</p> <p><b>Creërend/artistiek</b> De leerling geeft op aanwijzing van de docent vorm aan artistieke ideeën in de vorm van dans en zang.</p> <p><b>Lerend en ontwikkelbaar talent ("Q's")</b> De leerling leert graag binnen de aangeleerde basisvormen van dans en zang en toont ontwikkeling binnen de aangeleerde basisvormen van dans en zang. De leerling laat ontwikkelbaar talent zien.</p>	<p><b>Domeinonderdelen:</b> <b>(B): Basis domein, (K): Kern domein, (F): Flex domein</b></p> <p><b>Ballet (B)</b> Ballet is de basis waarop alle andere danstechnieken voortbouwen.</p> <p><b>MET (F)</b> Bij met wordt er aandacht besteed aan het verbeteren van het fysieke instrument en wordt de conditie opgebouwd.</p> <p><b>Pop Theater Musical Dans (PTMD) (K)</b> PTMD is het kernonderdeel binnen deze trede. In dit onderdeel komen de verschillende dansstijlen bij elkaar en wordt een brug geslagen tussen de verschillende technieken.</p> <p><b>Project Integratie (Eindpresentatie) (F)</b> Bij het Project Integratie wordt onder leiding van diverse choreografen/regisseurs een voorstelling uitgevoerd, waarbij alle onderdelen van de trede geïntegreerd worden tot een samenhangend geheel.</p> <p><b>Zangtechniek (B)</b> Binnen zangtechniek wordt gewerkt aan de stemtraining.</p>
--	---

### 1.5.2 Trede 2 en 2+ (primair onderwijs groep 5 en 6)

<p><b>Tredencompetenties:</b></p> <p><b>Ambachtelijk</b> De leerling maakt zich, op aanwijzing van de docent, de basisvaardigheden eigen.</p> <p><b>Creërend/artistiek</b> De leerling geeft op aanwijzing van de docent vorm aan artistieke ideeën in de vorm van dans en zang.</p> <p><b>Lerend en ontwikkelbaar talent ("Q's")</b> De leerling leert graag binnen de aangeleerde basisvormen van dans en zang en toont ontwikkeling binnen de aangeleerde basisvormen van dans en zang. De leerling laat ontwikkelbaar talent zien.</p>	<p><b>Domeinonderdelen :</b></p> <p><b>Ballet (B)</b> Ballet is de basis waarop alle andere danstechnieken voortbouwen.</p> <p><b>MET (F)</b> Bij met wordt er aandacht besteed aan het verbeteren van het fysieke instrument en wordt de conditie opgebouwd.</p> <p><b>Pop Theater Musical Dans (PTMD) (K)</b> PTMD is het kernonderdeel binnen deze trede. In dit onderdeel komen de verschillende dansstijlen bij elkaar en wordt een brug geslagen tussen de verschillende technieken.</p> <p><b>Project Integratie (Eindpresentatie) (F)</b> Bij het Project Integratie wordt onder leiding van diverse choreografen/regisseurs een voorstelling uitgevoerd, waarbij alle onderdelen van de trede geïntegreerd worden tot een samenhangend geheel.</p> <p><b>Zangtechniek (B)</b> Binnen zangtechniek wordt gewerkt aan de stemtraining.</p>
--	---

### 1.5.3 Trede 3 en 3+ (primair onderwijs groep 7 en 8)

#### Tredencompetenties:

##### Ambachtelijk

De leerling maakt zich, op aanwijzing van de docent de basisvaardigheden eigen.

##### Creërend/Artistiek

De leerling geeft op aanwijzing van de docent vorm aan artistieke ideeën in de vorm van dans en zang.

##### Lerend en ontwikkelbaar talent ("Q's")

De leerling leert graag binnen de aangeleerde basisvormen van dans en zang en toont ontwikkeling binnen de aangeleerde basisvormen van dans en zang. De leerling laat ontwikkelbaar talent zien.

##### Onderzoekend reflectief

De leerling reflecteert op de danstechnische aspecten van zijn kunnen en neemt naar aanleiding daarvan actie.

#### Domeinonderdelen :

##### Acrobatiek (F) - alleen voor primair onderwijsleerlingen van groep 8

Acrobatiek is een ondersteunend leeronderdeel voor PTMD.

##### Ballet (B)

Ballet is de basis waarop alle andere danstechnieken voortbouwen.

##### CKVM/Tredenbegeleiding (F)

Deze contact les is algemene ontwikkeling en mentoruur in een. Het leren kijken naar kunst, met de nadruk op podiumkunst, om de algemene ontwikkeling te vergroten. Daarnaast is er tredenbegeleiding waarin feedback en ondersteuning wordt gegeven.

##### MET (F)

Bij met wordt er aandacht besteed aan het verbeteren van het fysieke instrument en wordt de conditie opgebouwd.

##### Podium Praktijkstages (F)

Podium praktijkstages bieden mogelijkheden om podium- en werkveldervaring op te doen.

##### Pop Theater Musical Dans (PTMD) (K)

PTMD is het kernonderdeel binnen deze trede. In dit onderdeel komen de verschillende dansstijlen bij elkaar en wordt een brug geslagen tussen de verschillende technieken

##### Project Integratie (Eindpresentatie) (F)

Bij het Project Integratie wordt onder leiding van diverse choreografen/regisseurs een voorstelling uitgevoerd, waarbij alle onderdelen van de trede geïntegreerd worden tot een samenhangend geheel.

##### Tap dans (K)

Tap dans dient als basis voor de PTMD, maar is ook een zelfstandige danstechniek.

##### Zangtechniek (B)

Zangtechniek omvat de technische basis voor het zingen, waaronder ademtechniek, stemgebruik en intonatie.

## 1.5.4 Trede 4 (voortgezet onderwijs klas 1)

### **Tredencompetenties:**

#### **Ambachtelijk**

De leerling maakt, op aanwijzing van de docent, in zijn werkzaamheden gebruik van een scala aan instrumentele vaardigheden en ambachtelijke kennis.

#### **Creërend/Artistiek**

De leerling geeft op aanwijzing van de docent zichtbaar vorm aan artistieke ideeën in de vorm van dans en zang.

#### **Lerend en ontwikkelbaar talent ("Q's")**

De leerling leert graag binnen de aangeleerde basisvormen van dans en zang en toont ontwikkeling binnen de aangeleerde basisvormen van dans en zang. De leerling laat ontwikkelbaar talent zien.

#### **Onderzoekend en reflectief**

De leerling reflecteert op de danstechnische aspecten van zijn kunnen en neemt naar aanleiding daarvan actie.

### **Domeinonderdelen :**

#### **Acrobatiek (K)**

Acrobatiek is een ondersteunend leeronderdeel voor PTMD.

#### **Ballet (B)**

Ballet is de basis waarop alle andere danstechnieken voortbouwen.

#### **CKVM/Tredenbegeleiding (F)**

Deze contact les is algemene ontwikkeling en mentoruur in een. Het leren kijken naar kunst, met de nadruk op podiumkunst, om de algemene ontwikkeling te vergroten. Daarnaast is er tredenbegeleiding waarin feedback en ondersteuning wordt gegeven.

#### **Hiphop Dans (F)**

Hiphop Dans behelst op zichzelf staande danstechnieken, die voortdurend aan vernieuwing en verandering onderhevig zijn.

#### **Huiswerklas (F)**

In deze lessen wordt huiswerk gemaakt.

#### **MET (F)**

Bij met wordt er aandacht besteed aan het verbeteren van het fysieke instrument en wordt de conditie opgebouwd.

#### **Podium Praktijkstages (F)**

Podium Praktijkstages bieden mogelijkheden om onder supervisie podium- en werkervaring op te doen.

#### **Pop Theater Musical Dans (PTMD) (K)**

PTMD is het kernonderdeel binnen deze trede. In dit onderdeel komen de verschillende dansstijlen bij elkaar en wordt een brug geslagen tussen de verschillende technieken.

#### **Project/ Creatie (F)**

In periode A/B en C/D volgen na de toetsweek één of meerdere lessen van een gastdocent. Dit kan betekenen dat zij kennismaken met een andere wijze van invulling van de disciplines. Daarnaast is onderzoek en het zelf creëren van performing art een belangrijk onderdeel van de project uren

#### **Project Integratie (Eindpresentatie) (F)**

Bij het Project Integratie wordt onder leiding van diverse choreografen/regisseurs een voorstelling uitgevoerd, waarbij alle onderdelen van de trede geïntegreerd worden tot een samenhangend geheel.

#### **Solfège/ Muziek (B)**

Solfège omvat het op het gehoor leren onderscheiden, het van bladmuziek kunnen zingen en het kunnen lezen van tonen en intervallen. Muziek omvat de algemene muziekleer.

#### **Tap dans (K)**

Tap dans dient als basis voor de PTMD, maar is ook een zelfstandige danstechniek.

#### **Zangtechniek (B)**

Zangtechniek omvat de technische basis voor het zingen, waaronder ademtechniek, stemgebruik en intonatie.

#### **Zelf Trainen (F) (met name voor VbbN)**

Om de piekbelasting tijdens de lessen wat te spreiden moeten leerlingen door de week ook zelf trainen. Per leerling wordt bekeken welke soort training het meest gewenst is.

## 1.5.5 Trede 5 (voortgezet onderwijs klas 2)

<p><b>Tredencompetenties:</b></p> <p><b>Ambachtelijk</b> De leerling maakt, op aanwijzing van de docent, in zijn werkzaamheden gebruik van een scala aan instrumentele vaardigheden en ambachtelijke kennis.</p> <p><b>Creërend/Artistiek</b> De leerling geeft op aanwijzing van de docent zichtbaar vorm aan artistieke ideeën in de vorm van dans en zang en weet daarbij de toeschouwer te beroeren.</p> <p><b>Lerend en ontwikkelbaar talent ("Q's")</b> De leerling leert graag binnen de aangeleerde basisvormen van dans en zang en toont ontwikkeling binnen de aangeleerde basisvormen van dans en zang. De leerling laat ontwikkelbaar talent zien.</p> <p><b>Onderzoekend reflectief</b> De leerling reflecteert op de danstechnische aspecten van zijn kunnen en neemt naar aanleiding daarvan actie.</p> <p><b>Domeinonderdelen :</b></p> <p><b>Acrobatiek (K)</b> Acrobatiek is een ondersteunend leeronderdeel voor PTMD.</p> <p><b>Ballet (B)</b> Ballet is de basis waarop alle andere danstechnieken voortbouwen.</p> <p><b>CKVM/Tredenbegeleiding (F)</b> Deze contact les is algemene ontwikkeling en mentoruur in een. Het leren kijken naar kunst, met de nadruk op podiumkunst, om de algemene ontwikkeling te vergroten. Daarnaast is er tredenbegeleiding waarin feedback en ondersteuning wordt gegeven.</p> <p><b>Hiphop Dans (F)</b> Hiphop Dans behelst op zichzelf staande danstechnieken, die voortdurend aan vernieuwing en verandering onderhevig zijn.</p> <p><b>Huiswerkklas (F)</b> In deze lessen wordt huiswerk gemaakt.</p> <p><b>Jazzdans/ Moderne dans (B)</b> Jazzdans en moderne dans dient als basis voor de PTMD-techniek, maar is ook een zelfstandige danstechniek.</p>	<p><b>MET (F)</b> Bij met wordt er aandacht besteed aan het verbeteren van het fysieke instrument en wordt de conditie opgebouwd.</p> <p><b>Podium Praktijkstages (F)</b> Podium Praktijkstages bieden mogelijkheden om onder supervisie podium- en werkveldervaring op te doen.</p> <p><b>Pop Theater Musical Dans (PTMD) (K)</b> PTMD is het kernonderdeel binnen deze trede. In dit onderdeel komen de verschillende dansstijlen bij elkaar en wordt een brug geslagen tussen de verschillende technieken.</p> <p><b>Project/ Creatie (F)</b> In periode A/B en C/D volgen na de toetsweek één of meerdere lessen van een gastdocent. Dit kan betekenen dat zij kennismaken met een andere wijze van invulling van de disciplines. Daarnaast is onderzoek en het zelf creëren van performing art en een belangrijk onderdeel van de project uren.</p> <p><b>Project Integratie (Eindpresentatie) (F)</b> Bij het Project Integratie wordt onder leiding van diverse choreografen/regisseurs een voorstelling uitgevoerd, waarbij alle onderdelen van de trede geïntegreerd worden tot een samenhangend geheel.</p> <p><b>Solfège/ Muziek (B)</b> Solfège omvat het op het gehoor leren onderscheiden, het van bladmuziek kunnen zingen en het kunnen lezen van tonen en intervallen. Muziek omvat de algemene muziekleer.</p> <p><b>Tap dans (K)</b> Tap dans dient als basis voor de PTMD, maar is ook een zelfstandige danstechniek.</p> <p><b>Zangtechniek (B)</b> Zangtechniek omvat de technische basis voor het zingen, waaronder ademtechniek, stemgebruik en intonatie.</p> <p><b>Zelf trainen (F) (met name voor VBBN)</b> Om de piekbelasting tijdens de lessen wat te spreiden moeten leerlingen door de week ook zelf trainen. Per leerling wordt bekeken welke soort training het meest gewenst is.</p>
---	---



## 1.5.6 Trede 6 (voortgezet onderwijs klas 3)

### Tredencompetenties:

#### Ambachtelijk

De leerling maakt, op aanwijzing van de docent, in zijn werkzaamheden gebruik van een scala aan instrumentele vaardigheden en ambachtelijke kennis.

#### Creërend/Artistiek

De leerling geeft op aanwijzing van de docent zichtbaar vorm aan concepten en artistieke ideeën in de vorm van dans, zang en acteren en weet daarbij de toeschouwer te beroeren.

#### Lerend en ontwikkelbaar talent ("Q's")

De leerling leert graag en blijft zich ontwikkelen binnen de aangeleerde basisvormen van dans (zang en acteren) en koppelt en combineert zo nodig verschillende dansdisciplines. De leerling laat ontwikkelbaar talent zien. De leerling koppelt zijn basis aan cognitieve ontwikkeling aan zijn basis fysieke ontwikkeling en vice versa.

#### Onderzoekend reflectief

De leerling reflecteert op de danstechnische en muzikale aspecten van zijn kunnen en neemt naar aanleiding daarvan actie.

#### Samenwerkend en omgevingsgerichtheid

De leerling levert op aanwijzing van de docent, samen met andere betrokkenen een bijdrage aan een dans (zang/acteer) product of proces.

### Domeinonderdelen :

#### Ballet (B)

Ballet is de basis waarop alle andere danstechnieken voortbouwen.

#### CKVM/Tredenbegeleiding (F)

Deze contact les is algemene ontwikkeling en mentoruur in een. Het leren kijken naar kunst, met de nadruk op podiumkunst, om de algemene ontwikkeling te vergroten. Daarnaast is er tredenbegeleiding waarin feedback en ondersteuning wordt gegeven.

#### Hiphop Dans (F)

Hiphop Dans behelst op zichzelf staande danstechnieken, die voortdurend aan vernieuwing en verandering onderhevig zijn.

#### Huiswerkklas (F)

In deze lessen wordt huiswerk gemaakt.

#### Jazzdans/ Moderne dans (B)

Jazzdans en moderne dans dient als basis voor de PTMD-techniek, maar is ook een zelfstandige danstechniek.

#### MET (F)

Bij met wordt er aandacht besteed aan het verbeteren van het fysieke instrument en wordt de conditie opgebouwd.

#### Podium Praktijkstages (F)

Podium Praktijkstages bieden mogelijkheden om onder supervisie podium- en werkveldervaring op te doen.

#### Pop Theater Musical Dans (PTMD) (K)

PTMD is het kernonderdeel binnen deze trede. In dit onderdeel komen de verschillende dansstijlen bij elkaar en wordt een brug geslagen tussen de verschillende technieken.

#### Project/ Creatie (F)

In periode A/B en C/D volgen na de toetsweek één of meerdere lessen van een gastdocent. Dit kan betekenen dat zij kennismaken met een andere wijze van invulling van de disciplines. Daarnaast is onderzoek en het zelf creëren van performing art en een belangrijk onderdeel van de project uren.

#### Project Integratie (Eindpresentatie) (F)

Bij het Project Integratie wordt o.l.v. diverse choreografen/regisseurs een voorstelling uitgevoerd, waarbij alle onderdelen van de trede geïntegreerd worden tot een samenhangend geheel.

#### Solfège/ Muziek (B)

Solfège omvat het op het gehoor leren onderscheiden, het van bladmuziek kunnen zingen en het kunnen lezen van tonen en intervallen. Muziek omvat de algemene muziekleer.

#### Tap dans (K)

Tap dans dient als basis voor de PTMD, maar is ook een zelfstandige danstechniek.

#### Zangtechniek (B)

Zangtechniek omvat de technische basis voor het zingen, waaronder ademtechniek, stemgebruik en intonatie.

#### Zelf trainen (F) (met name voor VbbN)

Om de piekbelasting tijdens de lessen wat te spreiden moeten leerlingen door de week ook zelf trainen. Per leerling wordt bekeken welke soort training het meest gewenst is.

## 1.5.7 Trede 7 (voortgezet onderwijs klas 4)

### Tredencompetenties:

#### Ambachtelijk

De leerling maakt, op aanwijzing van de docent, in zijn werkzaamheden gebruik van een scala aan instrumentele vaardigheden en ambachtelijke kennis.

#### Creërend/Artistiek

De leerling geeft op aanwijzing van de docent zichtbaar vorm aan concepten en artistieke ideeën in de vorm van dans, zang en acteren en weet daarbij de toeschouwer te beroeren.

#### Lerend en ontwikkelbaar talent ("Q's")

De leerling leert graag en blijft zich ontwikkelen binnen de aangeleerde basisvormen van dans (zang en acteren). En koppelt en combineert zo nodig verschillende dansdisciplines. De leerling laat ontwikkelbaar talent zien. De leerling koppelt zijn basis aan cognitieve ontwikkeling aan zijn basis fysieke ontwikkeling en vice versa.

#### Onderzoekend reflectief

De leerling reflecteert op de danstechnische en muzikale aspecten van zijn kunnen en neemt naar aanleiding daarvan actie.

#### Samenwerkend en omgevingsgerichtheid

De leerling levert op aanwijzing van de docent, samen met andere betrokkenen een bijdrage aan een dans (zang/acteer) product of proces.

### Domeinonderdelen :

#### Acteren (B)

Dit leeronderdeel dient ter voorbereiding op de domeinonderdelen Song & Dance en Musical Theatre.

#### Ballet (B)

Ballet is de basis waarop alle andere danstechnieken voortbouwen.

#### CKVM/Tredenbegeleiding (F)

Het leren kijken naar kunst, met de nadruk op podiumkunst, om de algemene ontwikkeling te vergroten. Daarnaast is er begeleiding waarin ze feedback en ondersteuning krijgen. Deze contact les is algemene ontwikkeling en mentoruur in een.

#### MET (F)

Bij met wordt er aandacht besteed aan het verbeteren van het fysieke instrument en wordt de conditie opgebouwd.

#### Hiphop Dans (F)

Hiphop Dans behelst op zichzelf staande danstechnieken, die voortdurend aan vernieuwing en verandering onderhevig zijn.

#### Huiswerkklas (F)

In deze lessen wordt huiswerk gemaakt.

#### Jazzdans\* (B)

Jazzdans dient als basis voor de PTMD-techniek, maar is ook een zelfstandige danstechniek.

*\*Alleen voor geïntegreerde trajecten*

#### Moderne dans (B)

Moderne dans dient als basis voor de PTMD-techniek en jazzdans.

#### Podium Praktijkstages (F)

Podium Praktijkstages bieden mogelijkheden om onder supervisie podium- en werkveldervaring op te doen.

#### Pop Theater Musical Dans (PTMD) (K)

PTMD is het kernonderdeel binnen deze trede. In dit onderdeel komen de verschillende dansstijlen bij elkaar en wordt een brug geslagen tussen de verschillende technieken.

#### Project/ creatie (F)

De leerlingen van de twee laatste klassen van de vooropleidingstrajecten VBBN, VBBM, VBBH (treden 7 en 8) ontwerpen aan de hand van een thema en met ondersteuning van hun coördinator een project in de *performing arts*. Als afsluiting verzorgen zij een uitgebreide presentatie van een uur. Hiervoor worden de docenten en leerlingen van de andere trajecten ook uitgenodigd. Omdat de leerlingen van VBBN alleen in het weekend les hebben heeft hun project een kleinere omvang dan dat van de leerlingen in VBBH. Daarnaast volgen de leerlingen van de laatste klas van VBBM sociaal-maatschappelijke stages waarvan de invulling per jaar en per leerling kan verschillen.

#### Project Integratie (Eindpresentatie) (F)

Bij het Project Integratie wordt onder leiding van diverse choreografen/regisseurs een voorstelling uitgevoerd, waarbij alle onderdelen van de trede geïntegreerd worden tot een samenhangend geheel.

#### DAZ (K)

In dit onderdeel komen zang en dans samen.

#### Tap dans (K)

Tap dans dient als basis voor de PTMD-techniek, maar is ook een zelfstandige danstechniek.

#### Zangtechniek (B)

Zangtechniek omvat de technische basis voor het zingen, waaronder ademtechniek, stemgebruik en intonatie.

#### Solfège/ Muziek\* (B)

Solfège omvat het op het gehoor leren onderscheiden, het van bladmuziek kunnen zingen en het kunnen lezen van tonen en intervallen. Muziek omvat de algemene muziekleer.

*\*Alleen voor geïntegreerde trajecten*

#### Zelf trainen (F) (met name voor VBBN)

Om de piekbelasting tijdens de lessen wat te spreiden moeten leerlingen door de week zelf ook trainen. Per leerling wordt bekeken welke soort training het meest gewenst is.

## 1.5.8 Trede 8 (voortgezet onderwijs klas 5 en 6)

### Tredencompetenties:

#### Ambachtelijk

De leerling maakt zowel zelfstandig als op aanwijzing van de docent in zijn werkzaamheden gebruik van een scala aan instrumentele vaardigheden en ambachtelijke kennis.

#### Creërend/Artistiek

De leerling geeft op aanwijzing van de docent zichtbaar vorm aan concepten en artistieke ideeën in de vorm van dans, zang en acteren en weet daarbij de toeschouwer te beroeren.

#### Lerend en ontwikkelbaar talent ("Q's")

De leerling leert graag en blijft zich ontwikkelen binnen de aangeleerde basisvormen van dans (zang en acteren). En koppelt en combineert zo nodig verschillende dansdisciplines. De leerling koppelt zijn basis aan cognitieve ontwikkeling aan zijn basis fysieke ontwikkeling en vice versa. De leerling laat ontwikkelbaar talent zien.

#### Onderzoekend reflectief

De leerling reflecteert op de danstechnische en muzikale aspecten van zijn kunnen en neemt naar aanleiding daarvan actie.

#### Samenwerkend en omgevingsgerichtheid

De leerling levert op aanwijzing van de docent, samen met andere betrokkenen een bijdrage aan een dans (zang/acteer) product of proces.

### Domeinonderdelen :

#### Acteren (B)

Dit leeronderdeel dient ter voorbereiding op de domeinonderdelen Song & Dance en Musical Theatre.

#### Ballet (B)

Ballet is de basis waarop alle andere danstechnieken voortbouwen.

#### CKVM/Tredenbegeleiding (F)

Het leren kijken naar kunst, met de nadruk op podiumkunst, om de algemene ontwikkeling te vergroten. Daarnaast is er begeleiding waarin ze feedback en ondersteuning krijgen Deze contact les is algemene ontwikkeling en mentoruur in een.

#### Creatie PA (F)

De leerling leert onder begeleiding een voorstelling te creëren.

#### Hiphop Dans (F)

Hiphop Dans behelst op zichzelf staande danstechnieken, die voortdurend aan vernieuwing en verandering onderhevig zijn.

#### Jazzdans (B)

Jazzdans dient als basis voor de PTMD-techniek, maar is ook een zelfstandige danstechniek.

#### MET (Fysieke training) (F)

Dit onderdeel dient als ondersteuning om het fysieke instrument in goede conditie te houden.

#### Moderne dans (B)

Moderne dans dient als basis voor de PTMD-techniek en jazzdans, maar is ook een zelfstandige danstechniek.

#### Podium Praktijkstages

Podium Praktijkstages bieden mogelijkheden podium- en werkervaring op te doen.

#### Pop Theater Musical Dans (PTMD) (K)

PTMD is het kernonderdeel binnen deze trede. In dit onderdeel komen de verschillende dansstijlen bij elkaar en wordt een brug geslagen tussen de verschillende technieken.

#### Project/ creatie (F)

De leerlingen van de twee laatste klassen van de vooropleidingstrajecten VBBN, VBBM, VBBH (treden 7 en 8) ontwerpen aan de hand van een thema en met ondersteuning van hun coördinator een project in de *performing arts*. Als afsluiting verzorgen zij een uitgebreide presentatie van een uur. Hiervoor worden de docenten en leerlingen van de andere trajecten ook uitgenodigd. Omdat de leerlingen van VBBN alleen in het weekend les hebben heeft hun project een kleinere omvang dan dat van de leerlingen in VBBH.

#### Project Integratie (Eindpresentatie) (F)

Bij het Project Integratie wordt o.l.v. diverse choreografen/regisseurs een voorstelling uitgevoerd, waarbij alle onderdelen van de trede geïntegreerd worden tot een samenhangend geheel.

#### Solfège/ Muziek\*

Solfège omvat het op het gehoor leren onderscheiden, het van bladmuziek kunnen zingen en het kunnen lezen van tonen en intervallen. Muziek omvat de algemene muziekleer.

*\*Alleen voor geïntegreerde trajecten*

#### DAZ (K)

In dit onderdeel komen zang en dans samen.

#### Tap dans (K)

Tap dans dient als basis voor de PTMD-techniek, maar is ook een zelfstandige danstechniek.

#### Zangtechniek (B)

Zangtechniek omvat de technische basis voor het zingen, waaronder ademtechniek, stemgebruik en intonatie.

#### Zelf trainen (F) (met name voor VBBN)

Om de piekbelasting tijdens de lessen wat te spreiden moeten leerlingen door de week ook zelf trainen. Per leerling wordt bekeken welke soort training het meest gewenst is.

## 2. Toelating

### 2.1 Auditierегeling

Om toegelaten te kunnen worden tot een van de Vooropleidingstrajecten (primair onderwijs en voortgezet onderwijs) doorloopt de kandidaat-leerling een uitgebreide auditieronde. Deelname aan de auditie wordt voorafgegaan door een schriftelijke aanmelding bij LMIPA.

Ook leerlingen die de treden 1 t/m 3 hebben doorlopen moeten opnieuw auditie doen voor de bovenbouw-trajecten.

Tijdens de auditierondes worden de deelnemers beoordeeld op zowel de aanwezigheid van talent als op de volgende competenties:

Kennis	Cognitief niveau
	Vermogen om correcties op te nemen
	Vormbaarheid
	Onderzoekend vermogen
Vaardigheden	Fysieke geschiktheid
	Dans-, zang- en acteertalent en niveau
	Muzikaliteit
	Natuurlijke bewegingscoördinatie
	Gevoel voor ruimte
Houding	Energie
	Motivatie
	Gretigheid
	Communicatie
Kunstzinnigheid	Artisticiteit
	Dansgevoeligheid
	Persoonlijkheid
	Beleving
	Creativiteit

Tijdens de auditie volgen kandidaat-leerlingen lessen in de dansstijlen Pop Theater Musical Dans en Ballet. Daarnaast doen zij een fysieke test en brengen een van tevoren ingestudeerd zangnummer ten gehore. Op basis hiervan bepaalt de Toelatingscommissie (zie 2.2) of een kandidaat-leerling wordt toegelaten tot de opleiding. Voor leerlingen in het voortgezet onderwijs volgt nog een medische keuring. Indien de uitslag van deze keuring geen beletsel oplevert wordt de kandidaat-leerling toegelaten tot de opleiding.

### 2.2 Toelatingscommissie

De Toelatingscommissie beslist over de toelating van nieuwe leerlingen. De Toelatingscommissie bestaat uit één lid van de directie (tevens voorzitter Toelatingscommissie), minimaal twee leden van de Algemene commissie, minimaal één afdelingscoördinator en één andere deskundige. Het aantal stemgerechtigde commissieleden voor de toelating is vijf.

In beginsel worden audities alleen bijgewoond door de leden van de Toelatingscommissie en de docenten die de auditielessen verzorgen. Indien kan worden aangetoond dat iemand een groot belang heeft bij de audities en derhalve aanwezig wil zijn, moet eerst toestemming worden gevraagd aan de Algemene commissie.

#### Contactgegevens van de Toelatingscommissie:

algemenecommissie@luciamarthas.nl  
inzake Voortrajecten  
t.a.v. de Instituut Secretaris  
Rustenburgerstraat 436  
1072 HK Amsterdam  
algemene@luciamarthas.nl

## 3. Onderwijsprogramma

### 3.1 Tredenpunten

De Vooropleiding kent geen opleidings- of studiepunten zoals de Mbo- en Hbo-opleidingen die dit wel kennen (in de vorm van ECTS punten). Omdat de Vooropleiding integraal onderdeel uitmaakt van de doorlopende leerlijn die LMIPA aanbiedt, worden onder de naam “tredepunten” een vorm van studiepunten toegekend. Deze punten hebben echter niet dezelfde betekenis als de ECTS in het Mbo en Hbo. Eén tredepunt staat voor 28 uur.

Met de toekenning van tredenpunten wordt de transparantie van de toegepaste beoordelingsystematiek bevorderd en wordt de zwaarte van de Vooropleiding in relatie tot de vervolgoedingen inzichtelijk gemaakt.

### 3.2 Aanwezigheidsplicht

Voor onze leerlingen geldt een aanwezigheidsplicht. In principe moeten alle leerlingen bij elke les aanwezig zijn. De aanwezigheid wordt bijgehouden in het digitale absentie-registratiesysteem Academy Attendance. Uiteraard kan het voorkomen dat dit door bijvoorbeeld ziekte of vertraging met het OV niet mogelijk is. Daarom geldt de regel dat leerlingen per periode maximaal 10% van de contacturen mogen missen. Meer dan 10% afwezigheid heeft tot gevolg dat de leerling lastig of niet is te beoordelen door de docent. In dat geval beslist de Studieleiding op welke wijze de betrokken leerling de gemiste contacturen kan inhalen, zodat de leerling alsnog kan worden beoordeeld.

Leerlingen die zonder opgaaf van redenen contacturen missen zullen dit verdisconteerd krijgen in de beoordeling van de competentie “Houding”. De Studieleiding kijkt per geval wat de gevolgen voor de opleidingsvoortgang van de betrokken leerling zullen zijn.

### 3.3 Leerbelasting

De totale leerbelasting is per trede in de volgende tabellen weergegeven.

#### 3.3.1 Leerbelasting trede 1 t/m 3

Domeinonderdelen	Contacturen, zelfstudie & toetsen					
	Trede 1		Trede 2		Trede 3	
	ob 1	ob 2	mb 1	mb 2	tb1	tb 2
Acrobatiek/ MET						28
Ballet	70	70	70	70	70	105
CKVM/Tredenbegeleiding						14
PTMD	70	70	70	70	70	70
Podium Praktijkstages					40	41
Project Integratie	56	56	56	56	64	64
Tap dans					25	28
Zangtechniek	28	28	28	28	25	28
<b>TOTAAL</b>	<b>224</b>	<b>224</b>	<b>224</b>	<b>224</b>	<b>301</b>	<b>378</b>
<b>Tredenpunten</b>	<b>8</b>	<b>8</b>	<b>8</b>	<b>8</b>	<b>10,5</b>	<b>13,5</b>

### 3.3.1 Leerbelasting treden 4 t/m 8\*

Trede:	4	4	4	5	5	5	6	6	6	7	7	7	8	8
	VbbN1	VbbM1	VbbH1	VbbN2	VbbM2	VbbH2	VbbN3	VbbM3	VbbH3	VbbN4	VbbM4	VbbH4	VbbN5	VbH5/6
<b>Tredeonderdelen:</b>														
Acrobatiek (F)		28	28	28	28	28	-	-		-	-	-	-	-
Acteren (K)		-	-							35	35	35	35	35
Ballet (B)	84	105	105	84	105	105	84	105	105	84	105	105	84	105
CKVM (F)	14	14	14	14	14	14	14	14	14	14	14	14	14	14
DAZ/TAP (K)	35	35	35	35	35	35	35	35	35	35	35	35	35	35
Hiphop Dans (K)		28	28		28	28	28	28	28	28	28	28	28	28
Huiswerkklas (F)		28	28		28	28								
Moderne dans/Jazzdans (B)								35	35	35	35	35	35	35
Project Integratie	70	144	144	70	144	144	70	144	144	70	144	144	70	144
PTMD (K)	70	70	70	70	70	70	70	70	70	70	70	70	70	70
Solfège/Muziek (F)	-						-	28	28		28	28		28
Stages/Projecten (F)	28	56	56	28	56	56	28	56	56	28	56	56	28	56
Tredenbegeleiding (F)	14	14	14	14	14	14	14	14	14	14	14	14	14	14
Wisselles (F)	28	35	35	28	35	35	28	35	35	28	35	35	28	35
Zangtechniek (B)	28	35	35	28	35	35	28	35	35	28	35	35	28	35
Zelf trainen (F)	28	28	28	28	28	28	28	28	28	28	28	28	28	28
<b>Totaal</b>	399	620	620	427	620	620	427	627	627	497	662	662	497	662
<b>Tredepunten</b>	14,5	22	22	15,5	22	22	15,5	22,5	22,5	18	23,5	23,5	18	23,5

\* Dit is een indicatie van het aantal uur per tredenonderdeel onder voorbehoud van wijzigingen.

### **3.3.2 Gedragscode tijdens het onderwijs**

Zie hiervoor de Algemene voorwaarden Voortrajecten en Marthas Klassen 2024-2025 en het Leerlingenstatuut Voortrajecten 2024-2025.

### **3.3.3 Genderidentiteit**

We verwelkomen iedereen op dit instituut, ongeacht afkomst, sekse, seksualiteit of gender. We geven daarom iedereen de keuze om zich te kleden hoe die wil. Hoewel in het curriculum en het werkveld stappen worden genomen om inclusief te zijn, zullen er situaties/producties/rollen zijn waarbij (nog) wordt uitgegaan van min of meer traditionele genderrollen en daarbij horende kleding(voorschriften), mede omdat deze producties en rollen in een andere tijd en context zijn gecreëerd en nog steeds worden opgevoerd. We kunnen daarom niet volledig van deze rollen afstappen. We vragen je om situaties waarin dit voorkomt te belichten vanuit deze context. We willen bovendien benadrukken dat we opleiden tot performers die kunnen transformeren in verschillende rollen en personages, die niet per se hoeven samen te vallen met de identiteit die de performer zelf heeft.

## 4. Beoordelingssystematiek

### 4.1 Competentiegerichte beoordelingssystematiek

LMIPA past een competentiegerichte beoordelingssystematiek toe. Wat wordt getoetst is niet zozeer het (aan)leren of beheersen van de verschillende leeronderdelen, als wel het verwerven van de opleidingscompetenties: Kennis, Vaardigheden, Houding en Kunstzinnigheid.

#### 4.1.1 Procedure

Per tentamenperiode worden de leerlingen beoordeeld op de aspecten Kennis, Vaardigheden, Houding en Kunstzinnigheid.

De beoordeling bestaat uit twee delen:

##### Deel I: Continuous assessment - december en einde opleidingsjaar

De leerlingen worden, tijdens de periode waarop de toetsing betrekking heeft, beoordeeld op basis van hun prestaties tijdens de lessen. Deze toetsing, waarbij de docenten de leerlingen beoordelen aan de hand van vooraf opgestelde indicatoren, wordt continuous assessment genoemd. Aan ieder aspect is in beginsel een aantal indicatoren verbonden. Op basis van deze toetsing wordt per aspect (Kennis, Vaardigheid, Houding, Kunstzinnigheid) een cijfer gegeven. Deze aspectcijfers worden bij elkaar opgeteld en gemiddeld. Hieruit volgt één **continuus assessment-cijfer**.

##### Deel II: Praktijktentamen - eind april

Naast het continuous assessment worden de leerlingen beoordeeld tijdens een praktijktentamen, dat plaatsvindt in de vaste tentamenperiodes. Het tentamen bevat verschillende tredeonderdelen en wordt samengesteld door de Teamleider Voortrajecten of de afdelingscoördinator. De leerlingen worden op het praktijktentamen voorbereid door de docenten van de betreffende tredeonderdelen.

Het tentamen wordt zo ingericht dat de beoordelingscommissie de tredecompetenties kan beoordelen.

Op welke manier bepaalde tredenonderdelen aan bod komen tijdens het tentamen is afhankelijk van de mate waarin de tredencompetenties op basis van dat tredenonderdeel getoetst kunnen worden. Als richtlijn kan vijf minuten per tredenonderdeel worden aangehouden. Indien de beoordelaars om wat voor reden dan ook niet tot een duidelijke beoordeling kunnen komen (bijvoorbeeld omdat er onvoldoende gegevens zijn) kunnen zij de tijdsduur van de beoordeling met maximaal 50% verlengen.

Tijdens het praktijktentamen worden de leerlingen beoordeeld door een extern commissielid of een docent, die niet het onderwijs in de desbetreffende trede verzorgt. Deze waardeert de prestaties van de leerlingen op dezelfde schaal als bij het continuous assessment.

Er wordt aan de hand van vooropgestelde indicatoren een cijfer gegeven voor de competentieaspecten. Het gemiddelde hiervan is het **praktijktentamencijfer**.

##### Uiteindelijke rapportcijfer: tredencijfer

Voor het uiteindelijke rapportcijfer wordt het continuous assessment-cijfer twee keer meegeteld ten opzichte van het praktijktentamencijfer. Het cijfer wordt afgekapt op één decimaal achter de komma. Dit is het **tredencijfer**.



## 4.1.2 Normering en waardering

Per domeinonderdeel wordt het continuous assessment-cijfer bij het praktijktentamencijfer geteld en gemiddeld. Hieruit volgt één cijfer voor het domeinonderdeel.

De prestaties van de leerling worden gewaardeerd op de schaal van 1 t/m 10, met hele en halve cijfers, tenzij nadrukkelijk anders omschreven. Hierbij wordt de volgende cijferschaal gehanteerd:

In cijfers:	Omschrijving:	In cijfers:	Omschrijving:
10	Uitmuntend	5	Bijna voldoende
9	Zeer goed	4	Onvoldoende
8	Goed		
7	Ruim voldoende		
6*	Voldoende		

Tabel 1: Cijferschaal

\* De cesuur ligt bij 5,5. Dat wil zeggen een score van 5,5 of hoger wordt beschouwd als voldoende.

Op het leerlingenrapport worden de cijfers van bovengenoemde vakken per aspect bij elkaar opgeteld, gemiddeld en afgekapt op één cijfer achter de komma. Zo worden bijvoorbeeld alle Kennis-cijfers van de vakken (Ballet, Moderne dans, Acrobatiek etc.) bij elkaar opgeteld en gemiddeld. Vervolgens vindt er een weging plaats tussen de aspectcijfers. Deze weging is als volgt:

Kennis	Vaardigheid	Houding	Kunstzinnigheid
1x	1x	1x	1x

Na de weging worden alle aspectcijfers opgeteld, gemiddeld en afgekapt op één cijfer achter de komma. Dit is het **continuous assessment-cijfer**.

## 4.1.3 Procedure deel B

Bij de volgende onderdelen worden de leerlingen beoordeeld op basis van een portfolio-opdracht:

1. CKVM/ Tredenbegeleiding
2. Creatie PA
3. Projectlessen
4. Podium praktijkstage
5. Project integratie (Eindpresentatie)

### Normering

De prestaties van de leerling wordt niet gewaardeerd met een cijfer, maar met de volgende inhoudelijke waardering:

Waardering:	Omschrijving:
Uitmuntend	Leerling heeft sterk boven verwachting gepresteerd
Goed	Leerling heeft boven verwachting gepresteerd
Voldoende	Leerling heeft naar verwachting gepresteerd
Onvoldoende	Leerling heeft onder verwachting gepresteerd
Gemiste kans	Leerling is niet te beoordelen

## 4.2 Overgangsregelingen, compensatie en beoordelingsnormen

### 4.2.1 Treden 1 t/m 5 (Vob, Vmb, Vtb, Vbb fase 1)

Leerlingen worden beoordeeld per aspect, per tredenonderdeel. Aan de hand van de behaalde cijfers bepaalt de Algemene commissie in samenspraak met de Studieleiding over de voortgang van de leerling en de toelating tot de volgende trede.

Indien een leerling meerdere onvoldoendes heeft, leidt dit niet automatisch tot beëindiging van het Vooropleidingstraject. Per leerling wordt zorgvuldig gekeken of er wellicht toch sprake is van voldoende talent en of dat talent wellicht toch nog ontwikkeld kan worden.

Na trede 3 wordt bekeken of leerlingen genoeg talent hebben om door te stromen naar de bovenbouw en voor welk traject zij geschikt zijn. De beslissing wordt mede gebaseerd op een extra auditie. Voor deze auditie gelden de regels zoals vermeld in het Auditieprotocol. De Algemene commissie neemt in samenspraak met de Studieleiding en in goed overleg met de vakdocenten een beslissing over de voortgang van de leerlingen. In uitzonderlijke gevallen beslist de Directie.

### 4.2.2 Treden 6 t/m 8 (bovenbouw)

Om toegelaten te worden tot een volgende trede, moeten alle competentieaspecten van de voorgaande trede met minimaal een 5,5 worden afgerond. De leerling mag binnen de aspect gebonden beoordeling maximaal twee absolute minpunten (één keer een 4 of twee keer een 5) hebben staan.

Indien aan het einde van een leerjaar het resultaat van de evaluatie van de leerling onvoldoende is, dan kan de leerling van verder vervolg van de Vooropleiding worden uitgesloten. De ouders/verzorgers van de leerling worden hiervan schriftelijk op de hoogte gebracht. De studieleiding neemt in goed overleg met de docenten een beslissing over de voortgang van de leerlingen. In uitzonderlijke gevallen beslist de directie.

## 4.3 Planning

Tijdens het leerjaar vinden er de volgende beoordelingsmomenten plaats:

- **Treden 1 t/m 8:** twee vaste tentamenperiodes
- **Treden 7 & 8:** beoordeling “groene kaarten” (zie hoofdstuk 5.4 van deze OR)
- **Treden 6 t/m 8:** indicatieve evaluatie (tussenevaluatie zie hoofdstuk 5.3 van deze OR)
- **Treden 1 t/m 8:** voor en tijdens het Project Integratie
- **Treden 1 t/m 8:** eindbeoordeling Periode D/E

Het onderstaande schema laat zien hoe het jaar is ingedeeld en wanneer de beoordelingsmomenten vallen:

Maand:	Contacturen:	Beoordelingen:
september	ja	
oktober	ja	
november	ja	
december	ja	Continuous assessment
januari	ja	Uitslag “Groene kaarten” (zie hoofdstuk 5.4)
februari	ja	
maart	ja	Indicatieve evaluatie Periode C (zie hoofdstuk 5.3)
april	ja	Tentamenperiode C/D
mei	Project Integratie	

juni	Project Integratie	
Juli ( begin)	Project Integratie	Project Integratie en eindbeoordeling Periode D/E

De precieze data en tijdstippen zijn te vinden in de **WIE WAT WAAR**, die bij aanvang van het leerjaar aan alle leerlingen wordt uitgereikt, en op Mijn Dansvloer (vob/vmb/vtb) of AVAR (vbb).

#### 4.4 Inschrijving tentamens

Leerlingen hoeven zich niet in te schrijven voor de tentamens. Informatie over de tijd en locatie van toetsen (het tentamenrooster) wordt tijdig aan de leerlingen via de mail gestuurd en op Mijn Dansvloer geplaatst.

#### 4.5 Herkansingen

Binnen de Vooropleiding is er geen mogelijkheid om (on)voldoendes te herkansen. Wel kunnen cijfers worden opgehaald door middel van extra opdrachten.

#### 4.6 Rechtsbescherming

Leerlingen kunnen tegen een beslissing van de beoordelingscommissie in beroep gaan bij de Studieleiding en vervolgens bij de Directie.

## 5. Opleidingsadvies

### 5.1 Algemeen

Iedere trede kent een uitgebreid en intensief traject van opleidingsadvies. In tegenstelling tot wat gebruikelijk is in het reguliere onderwijs, is niet uitsluitend het totale aantal behaalde tredenpunten bepalend voor een opleidingsadvies; talent en de mate van vormbaarheid van dat talent spelen soms een doorslaggevende rol om een leerling wel of niet door te laten gaan.

### 5.2 Adviesmomenten

#### 1. Eerste advies

In december krijgen de leerlingen op basis van de resultaten van hun decembertentamens een schriftelijk advies, dat zo nodig mondeling wordt toegelicht.

#### 2. Tweede advies (alleen treden 6, 7 en 8)

In maart krijgt de leerling een mondelinge indicatieve evaluatie, gebaseerd op de mate waarin de leerling verbetering heeft bereikt sinds december en de inschatting van zijn vormbaarheid en groeimogelijkheden. Waar nodig wordt het advies in een gesprek met de leerling en diens ouder(s)/verzorger(s) toegelicht en besproken.

#### 3. Derde advies

Eind april vindt de tweede tentamenperiode plaats en de hieruit voortkomende resultaten worden bekeken in samenhang met de prestaties van de leerling in de voorbereidingsperiode van en bij het Project Integratie. In juli volgt dan een schriftelijk advies, dat zo nodig weer aan de leerling en zijn ouder(s)/verzorger(s) mondeling wordt toegelicht.

### 5.3 Advisering voor vervolgopleidingen (indicatieve evaluatie)

De vmbo-leerlingen van trede 6 krijgen aan het eind van deze trede een advies over hun kansen om na trede 7 aangenomen te worden voor de Mbo-opleiding Danser/Dansinstructeur van LMIPA. De havo- en vwo-leerlingen van trede 7 krijgen aan het eind van de trede een advies over hun kansen na trede 8 aangenomen te worden voor de opleidingen Hbo-Associate degree Dans, Hbo-Bachelor Dans of Hbo-Bachelor Docent Dans van LMIPA.

Leerlingen van VbbH, VbbM en VbbN, die auditie willen doen voor de opleidingen Mbo Danser/Dansinstructeur, Hbo-Associate Degree Dans, Hbo-Bachelor Dans of Hbo-Bachelor Docent Dans aan LMIPA, hoeven niet deel te nemen aan de eerste auditieronde maar pas bij de tweede auditieronde.

### 5.4 Regeling “Groene Kaarten”

#### 5.4.1 Uitleg regeling

Voorafgaand aan de audities voor de opleidingen Mbo Danser/Dansinstructeur, Hbo-Associate Degree Dans, Hbo-Bachelor Dans of Hbo-Bachelor Docent Dans aan LMIPA kan de Directie beslissen een zogeheten “**Groene Kaart**” uit te delen aan zeer talentvolle leerlingen.

Leerlingen uit de hoogste klassen van de Vooropleidingstrajecten van LMIPA kunnen als zij dat willen deelnemen aan een toelatingstoets om in aanmerking te komen voor een “Groene Kaart”.

Na overleg binnen door de Toelatingscommissie worden in januari de Groene Kaarten toegewezen. Leerlingen die naar aanleiding van een speciale interne Groene Kaarten-auditie

een Groene Kaart krijgen hoeven geen auditie te doen voor het Mbo of het Hbo binnen LMIPA en worden aangenomen onder voorbehoud dat er geen grote veranderingen plaatsvinden in hun inzet en fysieke conditie en dat zij het mbo-diploma (niveau 4) dan wel, het havo- of vwo-diploma behalen voordat het nieuwe studiejaar begint. Een Groene Kaart kan ook worden uitgedeeld aan kandidaat-auditanten tijdens de eerste of tweede auditieronde.

#### **5.4.2 Procedure**

Leerlingen die een groene kaart krijgen ontvangen persoonlijk bericht. Indien leerlingen de Groene Kaart accepteren, dienen zij het volgende te doen c.q. rekening te houden met het volgende:

1. De leerlingen sturen voor een bepaalde datum een bevestiging per e-mail aan de secretaris van de Toelatingscommissie, waarin zij aangeven gebruik te willen maken van de Groene Kaart.
2. De leerlingen moeten zich inschrijven bij Studielink. Daarnaast schrijven zij zich in bij LMIPA middels een inschrijfformulier.
3. De leerlingen onthouden zich van deelname aan audities bij andere opleidingen.
4. De leerlingen doen gedeeltelijk mee tijdens de Selectiedag (de derde ronde) in verband met de klassenvorming. Deelname aan deze Selectiedag staat los van het reeds genomen besluit deze leerling toe te laten tot de opleiding.

## 6. Stages & projecten

### 6.1 Inleiding

LMIPA kent een uitgebreid stageprogramma. Het doel van dit stageprogramma is de leerlingen vertrouwd te maken met het podium. Immers ook hier geldt: jong geleerd is oud gedaan.

De inrichting van de stage is in hoge mate afhankelijk van het niveau van de leerling en de mogelijkheden die zich voordoen. In ieder geval geldt het Project Integratie (de Eindpresentatie) ook als stage.

### 6.2 Verplichte deelname

Deelname aan stages is verplicht. Indien om wat voor reden dan ook leerlingen niet aan de stageverplichtingen kunnen voldoen, dienen zij dit vroegtijdig aan de studieleiding door te geven. De studieleiding beslist dan over een eventuele vervangende opdracht.

### 6.3 Stagebegeleiding

Alle stages zijn te allen tijde onder begeleiding van een deskundige, die ook de beoordeling van de prestaties van de leerling verzorgt.

### 6.4 Vaste stages & projecten

#### 6.4.1 Project Integratie

Periode E van alle leerjaren staat volledig in het teken van het gemeenschappelijke eindejaar project: het Project Integratie (ook wel "Eindpresentatie" genoemd). In dit tredenonderdeel komen de tredenonderdelen van het gehele curriculum aan bod. De Eindpresentatie vindt plaats in een theater en wordt een aantal keren opgevoerd voor publiek. De choreografieën worden gemaakt door docenten, Hbo-studenten en externe choreografen.

#### 6.4.2 Project Open Podium

Leerlingen in treden 4 t/m 8 voeren minimaal één keer per jaar een open podiumvoorstelling op. Dit project heeft als doel de leerlingen te laten kennismaken met wat er al zo komt kijken bij een productie. De leerling heeft daarom zelf ook een aandeel in de productie. De open podiumvoorstelling dient als stage.

#### 6.4.3 Projecten voor trede 1 t/m 6

In perioden A/B en C/D volgen na de tentamenweek één of meerdere lessen van een gastdocent. Dit kan betekenen dat zij 1) kennismaken met een andere wijze van invulling van de disciplines waaraan zij reeds gewerkt hebben of 2) dat zij leren hoe je een verbinding kunt aanbrengen tussen de disciplines waarin zij afzonderlijk les hebben gekregen. De leerlingen van de laatste klas van de VbbM volgen sociaal-maatschappelijke stages waarvan de invulling per jaar en per leerling kan verschillen.

#### 6.4.4 Projecten voor trede 7 en 8

De leerlingen van de twee laatste klassen van de vooropleidingstrajecten VbbN en VbbH (treden 7 en 8) ontwerpen aan de hand van een thema en met ondersteuning van hun coördinator een project in de *performing arts*. Als afsluiting verzorgen zij een uitgebreide presentatie van een uur. Hiervoor worden de docenten en leerlingen van de andere afdelingen ook uitgenodigd. Omdat de leerlingen van de VbbN alleen in het weekend les hebben heeft hun project een kleinere omvang dan dat van de leerlingen in de VbbH.

#### 6.5 Optredens

Als leerling aan LMIPA heb je talent, anders was je niet aangenomen. Onze leerlingen zijn dan ook zeer gewild, met name in het schnabbelcircuit. Echter, het lesprogramma laat zich –zeker in combinatie met school- hiermee niet goed combineren. Blessures, verzuim, suf in de les staan, het kan het afscheid van de opleiding betekenen. Daarom moet toestemming voor audities en optredens buiten schoolverband altijd worden aangevraagd via [algemenecommissie@luciamarthas.nl](mailto:algemenecommissie@luciamarthas.nl). De algemene commissie beoordeelt wat de consequenties zijn van deelname aan schnabbels voor de continuïteit van de opleiding en of, en onder welke voorwaarden, een schnabbel met de opleiding te combineren is. Uiteraard wordt hierin gestreefd naar de best passende oplossing voor de leerling.